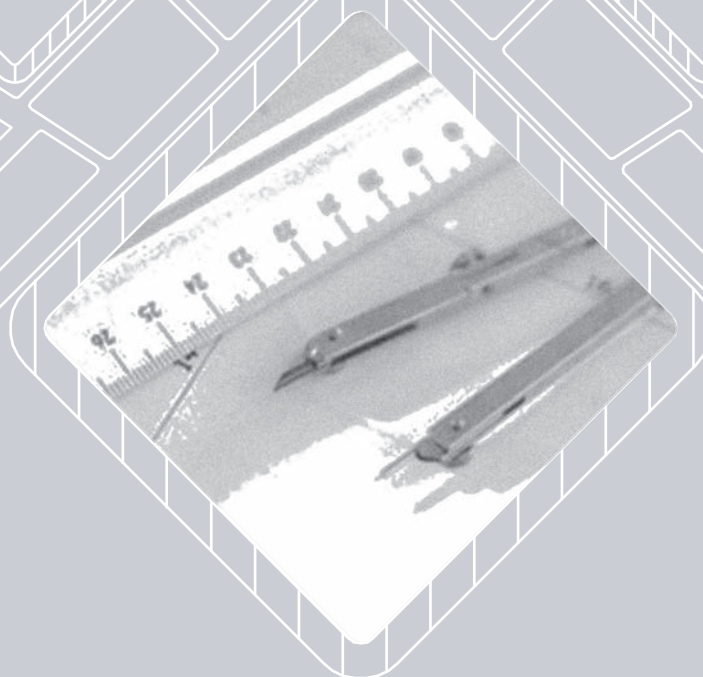


**Manuale Uso e  
Manutenzione  
serramenti e infissi**






# Grazie per aver scelto i nostri prodotti.

I nostri prodotti sono stati costruiti con tutta l'eccellenza del **Made in Italy**.

Per mantenere la perfetta funzionalità del prodotto e la sua bellezza, le suggeriamo di leggere il presente manuale con attenzione. Solo così potrà ottenere il massimo dal prodotto che ha acquistato!!!

Il manuale è da considerarsi parte integrante del prodotto e deve essere conservato per una facile e pronta consultazione.

Buona Lettura.

**Giovanni Russo**  
**Amministratore**  




# Indice generale

<u>Caratteristiche principali del PVC</u>	<u>3</u>
<u>Ferramenta per finestre, portefinestre e scorribalta</u>	<u>4</u>
<u>Ferramenta - Tecnica di montaggio e regolazioni</u>	<u>5</u>
<u>Ferramenta - Istruzioni per la regolazione dei perni di chiusura</u>	<u>6</u>
<u>Precauzioni iniziali e uso corretto del prodotto</u>	<u>7</u>
<u>Aerazione degli Ambienti</u>	<u>8</u>
<u>Manutenzione, pulizia e cura del prodotto</u>	<u>9</u>
<u>Termini di garanzia</u>	<u>13</u>



## Caratteristiche principali del PVC

Gli infissi esterni della **Daunia Serramenti**, sono realizzati con profilati in PVC di alta qualità, sistema di chiusura a doppia guarnizione di battuta e pinna morbida centrale con le seguenti caratteristiche:

La massa di stampaggio del PVC ad alta resilienza, non plastificato corrisponde ai seguenti requisiti:

- Temperatura di rammollimento = 75°C;
- Modulo di elasticità = 2200 N/mm<sup>2</sup>;
- Comportamento al fuoco: difficilmente infiammabile, autoestinguente secondo DIN 4102;
- Resistenza alle sostanze chimiche: secondo la norma DIN 8061 resistente ai materiali utilizzati nella zona della finestra (calce, cemento ecc.), soluzioni alcaline, acidi, Sali, benzina, olio, agenti atmosferici aggressivi;
- Spessore delle pareti: le pareti principali dei profili, soddisfano le richieste della norma RAL-RG 716/1; le pareti esterne hanno uno spessore che varia da 2,8 a 3,2 mm, quelle interne corrispondono alle esigenze costruttive;
- Decoro finto legno: rivestimento con pellicole sintetiche esterne garantite contro l'aggressione di agenti atmosferici esterni e applicato sui profili con collanti specifici.

La profondità dei profili principali è di 76 mm. I profili per le ante e telai sono suddivisi in 5 e/o 6 camere con un coefficiente di trasmissione termica Uf secondo certificati di prova tra 0,84 e 1,3 W/m<sup>2</sup>K con il rinforzo inserito.

I profili sono rinforzati con elementi termici in Forthex e Thermofibra o di acciaio zincati e protetti contro la corrosione secondo la norma DIN 18360 e non sono accessibili dopo il montaggio; lo spessore delle pareti dei rinforzi di acciaio è di ± 2mm..

Tutti i profili principali possono alloggiare un vetro tra 28 e 52 mm.

Le giunzioni degli angoli sono effettuate mediante la saldatura V-Perfect.

## Ferramenta per finestre, portefinestre e scorribalta.

La ferramenta utilizzata è ROTO sistema NX con protezione anticorrosione RotoSil Nano, trattamento di superficie color argento che offre una protezione ottimale alla corrosione grazie alla zincatura, cromatura e verniciatura estetica.

Il sistema Roto NX prevede diversi tipi di nottolini di chiusura sia con perno semplice (Fig.A) che con perno a fungo di sicurezza (Fig.B) che conferiscono agli infissi DAUNIA una classe di antieffrazione WK1. E' possibile su richiesta raggiungere la classe WK2.



Fig A.  
Nottolino di chiusura **E**  
a pressione regolabile,  
perno semplice.



Fig B.  
Nottolino di chiusura **V**  
pressione ed altezza regolabile, perno  
di sicurezza a funghetto semplice.

La ferramenta è del tipo anta-ribalta. Viene azionata dalla maniglia che, consente un movimento dell'anta sia in rotazione che in ribaltamento controllato, grazie a un braccio a forbice (Fig.C). Questa, consente di chiudere ed aprire le ante e anche di socchiuderle, lasciando una fessura di aerazione. Quest'ultima operazione viene annullata se l'anta è aperta tramite un meccanismo detto **falsa manovra** che non consente la rotazione della maniglia (Fig.D). Oltre al sistema anta-ribalta tutti i sistemi hanno di serie la microventilazione che permette il ricambio dell'aria con uno scostamento di circa 10mm.

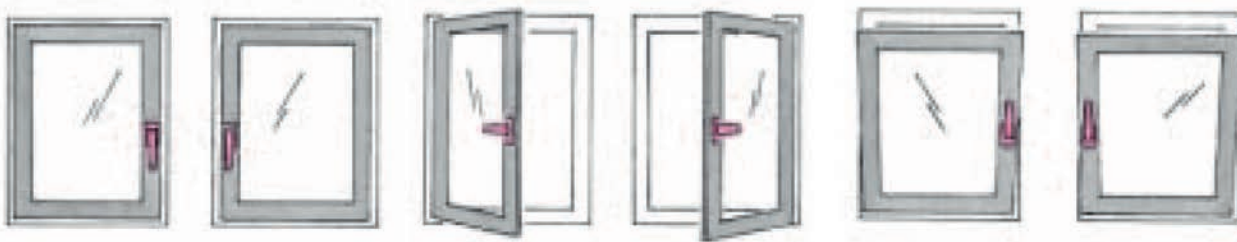


Fig C.

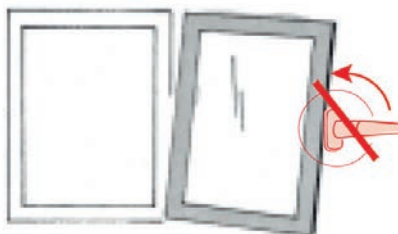
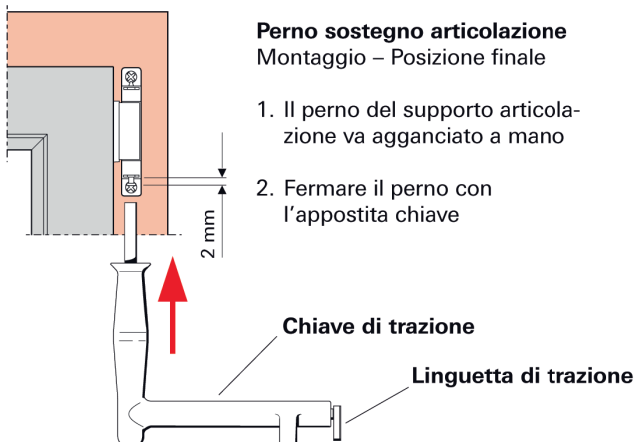


Fig D.

## Ferramenta -Tecnica di montaggio e regolazioni.

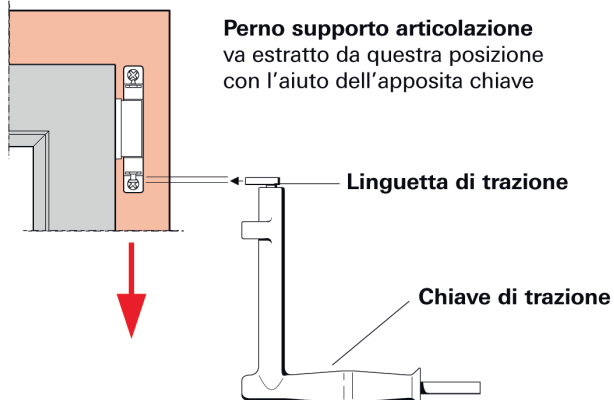
### Come inserire l'anta.

Il perno del supporto articolazione si può inserire solo con la finestra chiusa.

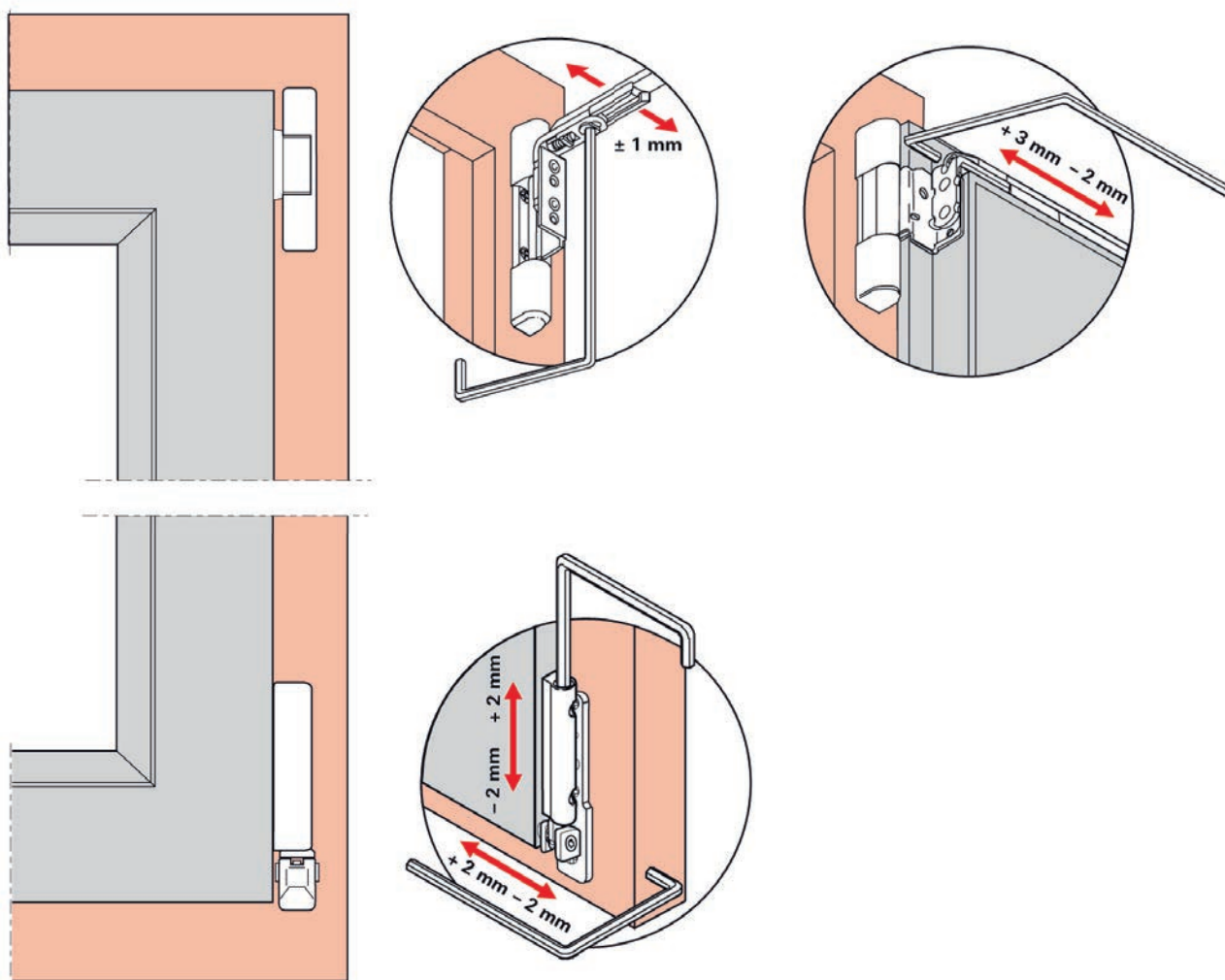


### Come staccare l'anta.

Sganciare il perno del supporto articolazione solamente a finestra chiusa.

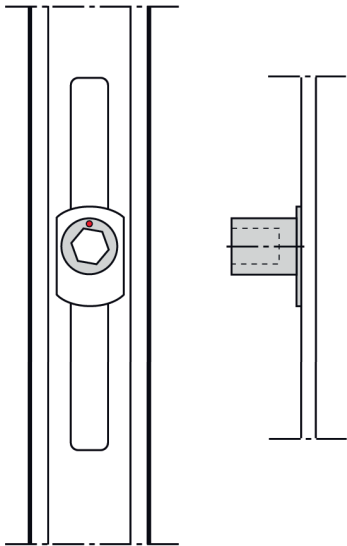
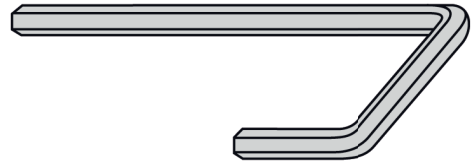


### Regolazione successiva. (solo se necessario)



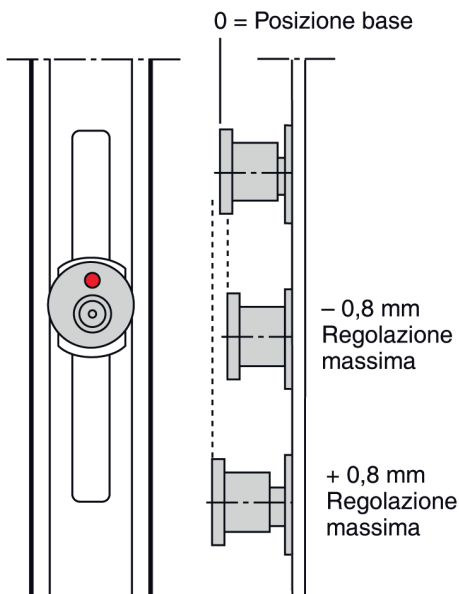
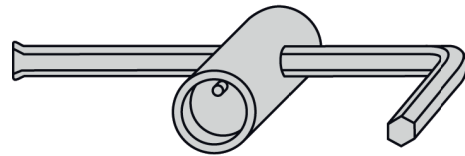
# Ferramenta - Istruzioni per la regolazione dei perni di chiusura.

Nottolino di chiusura. **E**



Sensi di regolazioni in °	Regolazione in pressione
Posizione base 	-
	+/- 0,8

Nottolino di chiusura. **V**



Sensi di regolazioni in °	Regolazione in pressione	Regolazione altezza
Posizione base 	-	-
	+/- 0,8	+/- 0,2
	-	+/- 0,4
	+/- 0,8	+/- 0,6
	-	+/- 0,8

## Precauzioni iniziali e uso corretto del prodotto per garantire il benessere all'interno.

Per tutta la durata dei lavori in cantiere, è importante che i manufatti non subiscano danni da prodotti aggressivi (calce, pittura, etc) in quanto la loro rimozione può essere molto complicata e creare difetti per i quali il produttore non si assume alcuna responsabilità.

Altrettanto importante è l'utilizzo corretto del prodotto.

Per conservare la funzionalità e garantire la sicurezza si devono assolutamente rispettare le seguenti indicazioni:

- Non caricare eccessivamente la finestra con peso supplementare;

- Non sbattere o spingere l'anta contro le murature e non sforzare le ante oltre i limiti di apertura;

- Non inserire corpi estranei fra anta e telaio per impedire la chiusura, nè appoggiare oggetti all'esterno dei davanzali delle finestra e dinanzi agli oscuranti, per evitare la caduta accidentale in caso di apertura improvvisa;

- Attenzione! Se un'anta si chiude improvvisamente, può provocare lesioni.

Non inserire le mani o le dita tra il telaio e l'anta durante le operazioni di chiusura;

- Nel caso di forti correnti (vento, correnti d'aria) chiudere bene i serramenti o gli oscuranti;

- In presenza di bambini o di persone con handicap psicologici, assicurarsi che l'anta non si apra, applicando un blocco di apertura o una maniglia con blocco;

- Non sporgersi mai nel vuoto nemmeno durante le operazioni di pulizia dei serramenti e degli oscuranti;

- Nelle persiane a lamelle orientabili, in caso di forte pioggia, si consiglia di chiuderle per evitare di esporre il serramento alle intemperie e per preservarlo;

- Nel normale utilizzo degli oscuranti, si consiglia di agganciare sempre le ante ai fermi esterni (se aperte) o di bloccare la chiusura nel caso siano chiuse o socchiuse.

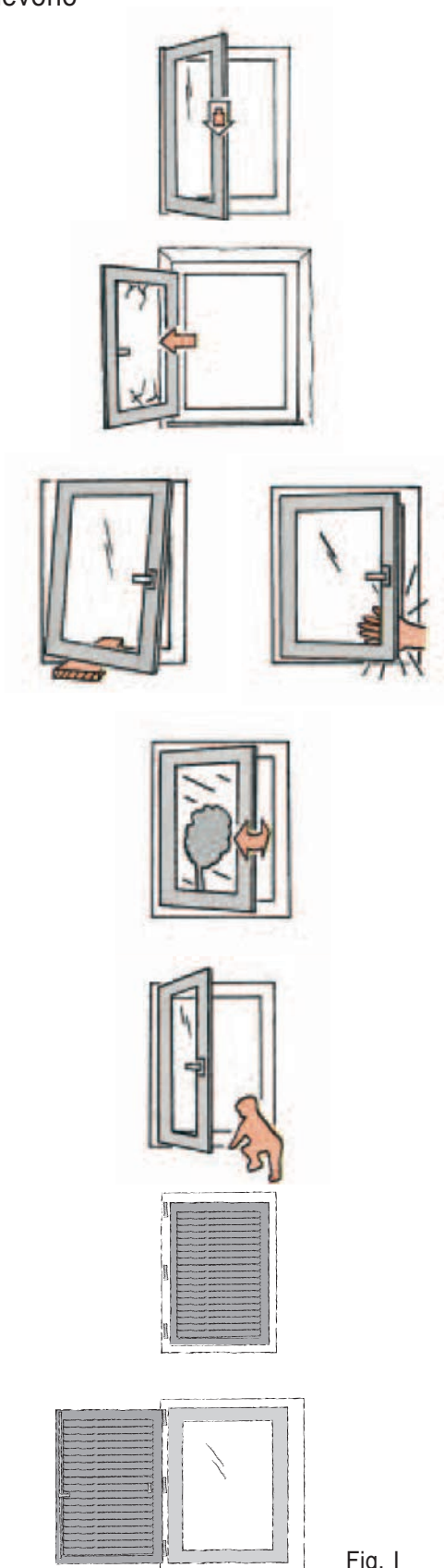


Fig. 1

## Aerazione degli ambienti

**Regola numero uno!!** Aerare indipendentemente dalle condizioni metereologiche.

I Serramenti di vecchia concezione, senza guarnizioni e costruiti con poca precisione, permettevano un ricambio d'aria grazie agli "spifferi" senza quindi dover aprire l'infisso. Le moderne abitazioni si caratterizzano per l'insufficiente aerazione causata da modalità costruttive che rendono "stagna" l'abitazione.

Questo porta benefici sulla bolletta energetica ma, favorisce ristagno in casa di umidità e muffa, quindi è opportuno aerare i locali più volte durante l'arco della giornata soprattutto nelle zone dove i vapori sono frequenti come la cucina e il bagno.

Il corretto ricambio d'aria dipende dalla stagione.

- Aerazione Estiva:

Durante le stagioni calde (primavera/estate) si deve arieggiare maggiormente durante le ore notturne quando la temperatura dell'aria esterna è più bassa di quella interna.

- Aerazione Invernale:

Nel periodo invernale invece, per evitare sprechi energetici, si deve limitare l'apertura delle finestre, ma arieggiare frequentemente e in maniera corretta in questo periodo è ancora più importante rispetto al periodo estivo in quanto è necessario mantenere un livello di umidità ottimale. In inverno infatti le pareti sono molto più fredde e se non controlliamo il livello di umidità è facile che possa trasformarsi in condensa e quindi in muffa.

Per ovviare a questi problemi quindi è fondamentale aprire i serramenti almeno 2-3 volte al giorno nelle stanze dove si produce maggiore quantità di vapore ossia bagno e cucina.

Problemi di condensa e muffa è facile trovarli anche in edifici di nuova costruzione o che hanno subito lavori di restauro perché all'interno delle pareti e solai è presente molta acqua che deve evaporare. Anche in queste situazioni è necessario aerare gli ambienti per evitare che nei mesi invernali si possano creare situazioni di condensa e muffa.

In conclusione per evitare problemi si deve controllare l'umidità e condensa con uno dei seguenti interventi:

- Arieggiare correttamente gli ambienti;
- Aumentare la temperatura dei locali ed evitare che ci siano stanza più fredde;
- Ridurre la quantità di vapore nell'aria, evitando di avere troppe piante nell'appartamento, lasciando asciugare i panni sul terrazzo o balcone e usando sempre la cappa di aspirazione della cucina.

## Manutenzione, pulizia e cura del prodotto

### Il serramento.

Una manutenzione regolare e un uso adeguato è necessario per mantenere nel tempo la funzionalità della finestra.

Uno dei plus dei serramenti in PVC è la facilità di pulizia e soprattutto la quasi totale mancanza di manutenzione straordinaria.

Basta poco per tenerli belli ed efficienti a lungo.

- Pulizia Iniziale: Dopo l'installazione dei serramenti è fondamentale rimuovere la pellicola protettiva e pulire con un panno morbido bagnato con acqua e un comune detergente. Questa operazione deve essere effettuata entro pochi giorni dalla posa in opera.
  
- Pulizia del vetro: E' assolutamente vietato l'utilizzo di acqua bollente, di lame o materiali abrasivi. E' fortemente sconsigliato l'uso di paste caustiche e di trattamenti chimici. In caso di sporco di difficile rimozione, bagnare preventivamente il vetro con detersivo diluito in acqua e successivamente asciugarlo con un panno pulito e morbido.
  
- Pulizia periodica: Si consiglia di effettuare una volta all'anno.
  
- Accumulo di sporcizia tra guarnizione e vetro: A causa dell'alternanza fra pressione e depressione del vento e della pioggia, ci potrebbe essere un accumulo di particelle di sporco nella zona esterna fra la guarnizione e il vetro che lascia un residuo scuro. Con le guarnizioni nere, resta quasi invisibile, mentre con le guarnizioni chiare è molto visibile. Tutto questo, naturalmente, non influenza in alcun modo la funzionalità dell'infisso e, non bisogna cambiare le guarnizioni ma, bisogna periodicamente pulire e risciacquare con acqua.
  
- Drenaggio acqua piovana: Affinché l'acqua che è penetrata nell'incavo del telaio esterno possa ridefluire all'esterno senza problemi, i fori di drenaggio devono essere periodicamente puliti ed eventualmente svuotati.

- Lubrificazione ferramenta del serramento:
    - Si deve controllare la facilità del movimento dell'anta, in particolare della chiusura e del buon funzionamento dei cardini;
    - Si deve controllare la funzionalità e la scorrevolezza dei movimenti della ferramenta sia sulle ante che sul telaio lubrificando opportunamente.
- Gli incontri di sicurezza (Fig.G) necessitano di costante ingrassaggio per evitare attrito, inoltre vanno controllate le viti di fissaggio che devono essere ben serrate e non rovinate. Utilizzare lubrificanti e grassi idonei all'uso. I componenti usurati o danneggiati devono essere immediatamente sostituiti.

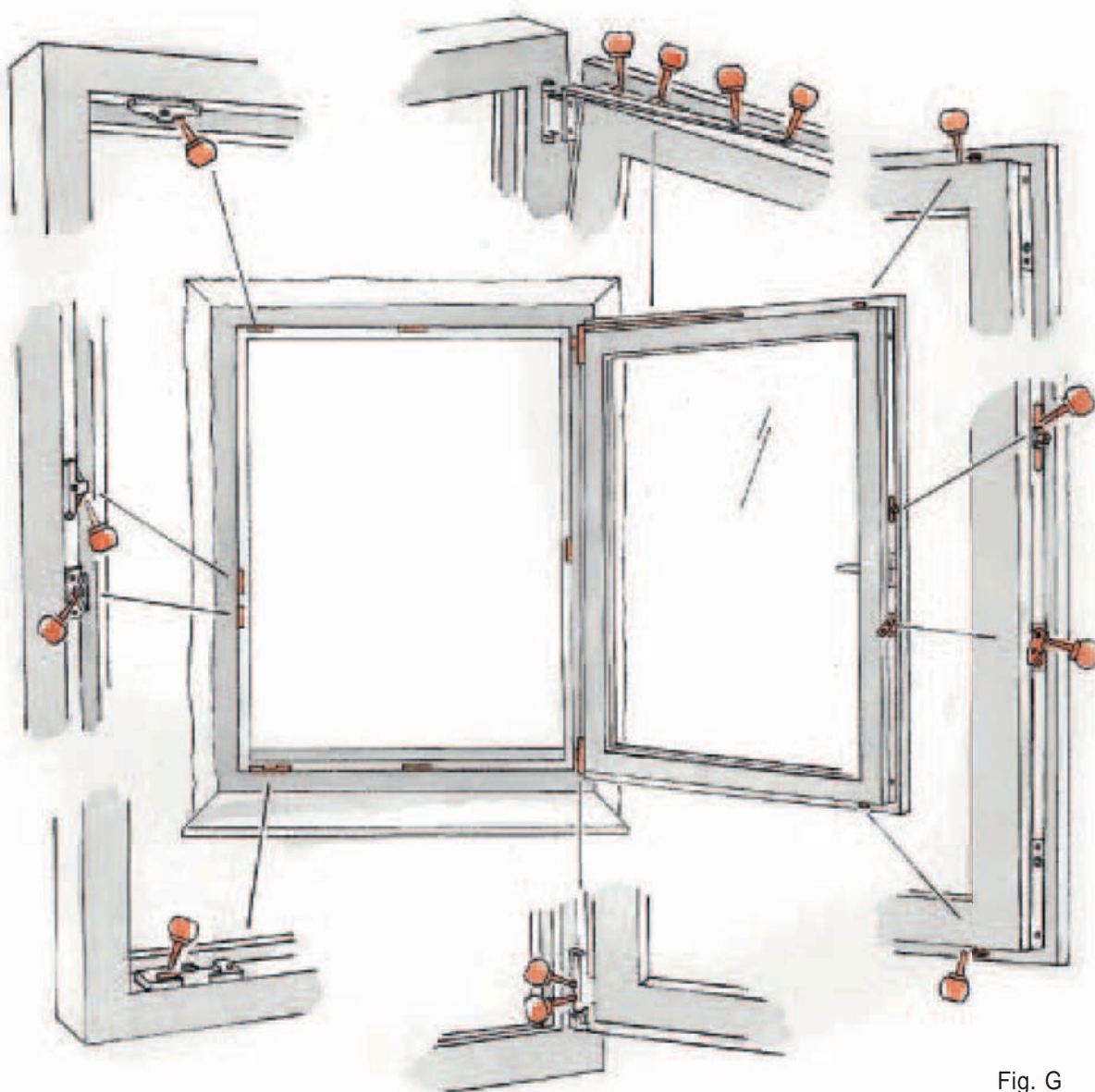


Fig. G

- Lubrificazione ferramenta persiana e scurone:

- Si deve lubrificare con olio o con vasellina le parti mobili, cardini, cerniere e fermi ;  
I componenti usurati o danneggiati devono essere immediatamente sostituiti (Fig. H).

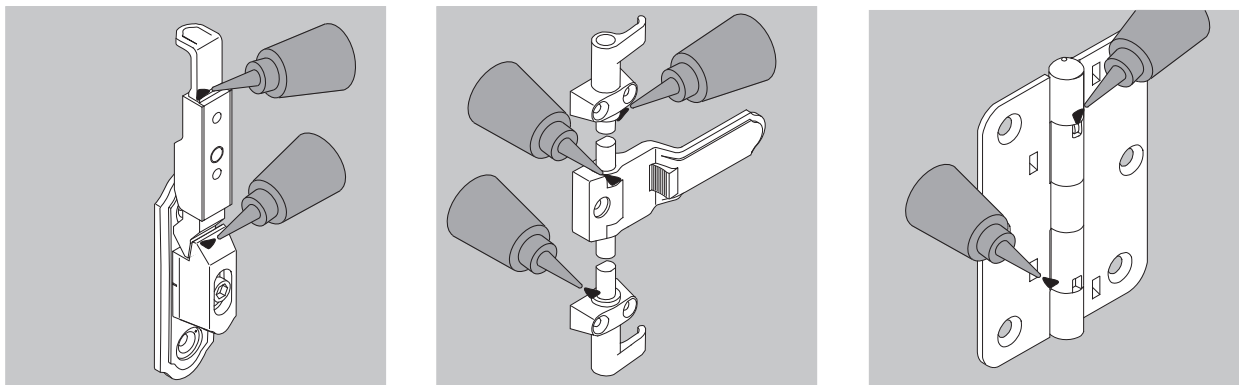


Fig. H

- Smaltimento:

In caso di rottamazione del serramento, conferire il manufatto a un centro di raccolta differenziata come previsto dalla normativa vigente o ricorrere ad aziende specializzate.



## Termini di garanzia

La Garanzia è data, in Italia, dal codice del consumo.

La **DAUNIA SERRAMENTI** garantisce, ai sensi e nel pieno rispetto dei termini di legge, che ciascun manufatto, è idoneo all'uso a cui è destinato, esente da difetti di costruzione e/o funzionamento, nonché fornito degli idonei marchi di conformità secondo la tipologia del bene.

I prodotti Daunia sono coperti da garanzia a partire dalla data di consegna indicata sul D.D.T.

Le condizioni di garanzia dettagliate sono riportate sul certificato inviato contestualmente alla fornitura.

## DAUNIA SERRAMENTI srl

Zona industriale SS 89 km. 9,800

71011 APRICENA - FG - ITALY

tel. +39 0882 647696

fax +39 0882 647629

[www.dauniaserramenti.it](http://www.dauniaserramenti.it)

[info@dauniaserramenti.it](mailto:info@dauniaserramenti.it)